



Výroční zpráva 2010

Domov na půl cesty

MAJÁK



OBSAH

ZÁKLADNÍ ÚDAJE	.2
ÚVODNÍ SLOVO	.3
VÝZNAMNÉ UDÁLOSTI V ROCE 2010	.4
UŽIVATELÉ SLUŽBY	.8
ČINNOST DOMOVA NA PŮL CESTY MAJÁK	.9
PRACOVNÍ TÝM	.12
FINANČNÍ ZPRÁVA	.13
PODĚKOVÁNÍ	.15

ZÁKLADNÍ ÚDAJE

Název:	Domov na půl cesty MAJÁK
Adresa:	U Michelského mlýna 157/25, 140 00 Praha 4 – Michle
Zřizovatel:	Ekumenická síť pro aktivity mladých, o.s. (zkratka ENYA o.s.)
Status:	právnícká osoba – občanské sdružení
Sídlo organizace:	U Nás 9, 147 00 Praha 4 – Braník
Registrace:	17. 3. 1997 u MV pod č. II/s-OVS1-32253/97-R IČ: 65 99 88 71
Statutární zástupce:	Mgr. Eva Mikulecká – předsedkyně sdružení
Web:	www.enyamajak.cz
Tel:	241 410 618
Bankovní spojení:	43-3541270277/0100 KB a.s.

Kontakty:

Mgr. Eva Mikulecká

předsedkyně sdružení
tel.: 261 222 420, evamik@volny.cz

Mgr. Zuzana Grygová

vedoucí Domova na půl cesty MAJÁK
mob.: 724 830 823, plevova.majak@centrum.cz

Mgr. Gabriela Federlová

zástupce vedoucí, kontaktní osoba pro zájemce o službu
mob.: 724 830 822, federlova.majak@centrum.cz

MAJÁK zahájil svou činnost v listopadu 2007 po obdržení registrace poskytovatelů sociálních služeb.

ÚVODNÍ SLOVO

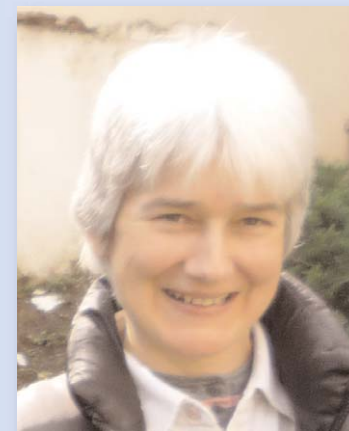
Eva Mikulecká

Při své práci v Domově na půl cesty „Maják“ cítíme se být odpovědni na více stranách. Vzhledem k tomu, že Maják byl postaven vedle kostela (bývalé opuštěné synagogy), uvědomujeme si svoji vděčnost i svůj služební závazek našemu nebeskému Otci Ježíše Krista, který vzkazuje: „Pojďte ke mně všichni, kdo se namáháte a jste obtíženi břemeny, a já vám dám odpočinout.“

Druhým adresátem naší vděčnosti zůstávají jednotliví lidé, náboženské skupiny, sponzoři a některé veřejné samosprávné úřady, v nichž jsme se setkávali s porozuměním a opakovanou podporou potřeb naší malé sociální komunity, jež hledá cestu k plnohodnotnému životu.

Třetí, byť ne poslední poděkování patří odborným pracovnícím a dalším pracovníkům Majáku. Na nich leží každodenní odpovědnost za provoz tohoto náročného zařízení.

Popřejme tedy obyvatelům Majáku i všem zmíněným pracovníkům a pomocníkům, aby se jim to ušlechtilé dílo po všech stránkách dařilo a oni aby v něm nacházeli zasloužené zadostiučinění a vnitřní radost.



Zuzana Grygová

Rok 2010 byl pro MAJÁK rokem klidným, se stabilním pracovním týmem a již zavedenými postupy. V průběhu roku jsme se kromě přímé práce s obyvateli zaměřili na vytvoření nového letáčku o službě, zlepšení pracovního zázemí pracovníků, vybudování pergoly pro venkovní posezení a intenzivní školení pracovníků.

Od března 2010 došlo k úpravě ceníku za poskytovanou službu, která činí 100 Kč/1 den. V průběhu roku proběhla v MAJÁKU kontrola Úřadu městské části Praha 4 (ÚMČ PH4) a Magistrátu hl. města Prahy – odboru prevence kriminality a odboru poplatků a daní, týkající se hospodaření s finančními prostředky. Také jsme prošli kontrolou vztahující se k registračním podmínkám a šetření PSSZ zjišťující odvody z mezd. Se všemi výsledky kontrol jsme mohli být nadmíru spokojeni.

Po třech letech došlo k ukončení DMS sbírky Každý koš pomáhá, jenž byla mediálně podporována sportovní redakcí České televize během televizních přenosů basketbalových zápasů.



VÝZNAMNÉ ÚSPĚCHY A UDÁLOSTI V ROCE 2010

Materiální podmínky poskytování služby

Od letošního roku mohou obyvatelé využívat posezení pod pergolou a na farní zahradě, v budově sousedního farního úřadu vznikla samostatná kancelář pro vedoucí. Během večerů jsou obyvatelům v kanceláři k dispozici dva počítače s internetem. Všechny byty obyvatel se postupně vymalovaly pastelovými barvami a v kanceláři MAJÁKU, kde probíhají každodenní konzultace, byl pořízen nový nábytek.

Personální obsazení

Na začátku roku nastoupila na pozici sociální asistentky Mgr. Ilona Trnková. Mzdové účetnictví převzala v polovině roku Ing. Lenka Fulínová.



Kancelář



Společenská místnost

Propagace a vzdělávání

Nový letáček o službě byl na konci roku zaslán do mnoha zařízení ústavní výchovy a sociálních odborů městských částí. Na konci prosince vyšel článek o MAJÁKU v časopise Rytmus života. O naší službě jsme informovali i na workshopu sociálních služeb pořádaném Městskou částí Praha 4. Pracovníci MAJÁKU letos absolvovali 28 dnů na školicích akcích a vzdělávacích seminářích, pořádaných např. Neziskovkami o.p.s., Průtkem nebo vzdělávací skupinou G&I. Dva pracovníci prošli také kurzem první pomoci.



Loučení s odcházející obyvatelkou



Hudební vystoupení u vánočního stroměčku

Akce MAJÁKU

Dvakrát ročně MAJÁK pořádá velká posezení, na která jsou zváni i bývalí obyvatelé, a sice: Letní grilování a Štědrovečerní večeře. Na obou akcích se letos sešlo 18 dospělých. Den před Štědrým dnem se kromě večere také zpívaly koledy a rozdávaly dárky pod stroměčkem. Přispíváme na doučovací hodiny dvěma studentům v rámci přípravy na zkoušky z odborných předmětů výučních oborů.



U vánočního stolu



Na společné večeři v pizzerii



Grilování na farní zahradě

Spolupráce s ostatními organizacemi

Přivítali jsme přímo u nás ředitele Poradny při finanční tísní s přednáškou, na které obyvatelé i pracovníky seznámil s nástrahami půjček a vysvětlil, jak má dlužník jednat v případě, že není schopen splácet své dluhy.

Dvě exkurze dětí z dětského domova, organizované Letním domem, se zajímaly o to, jak to v MAJÁKU chodí. V průběhu roku se třikrát uskutečnila schůzka s dalšími dvěma pražskými domy na půl cesty DOMEM a Sámovkou. MAJÁK navštívil ředitel Nadačního fondu Veolia Jan Dolínek. Byli jsme se podívat v azylovém domě pro matky s dětmi – Kolpingova rodina. Tréninková kavárna Rozmarýna zaměstnala dva naše obyvatele. K dalším sociálním službám, které obyvatelé využili, patří Anabella, chráněná dílna Salet nebo chat Linky důvěry.

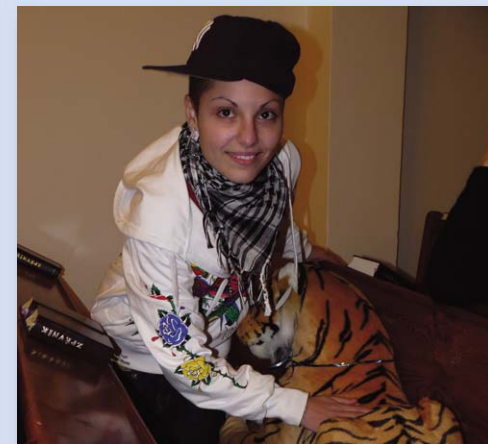
Zahájili jsme spolupráci s Potravinovou bankou o bezplatné dodávce potravin pro naše obyvatele. S nemocnicí Královské Vinohrady jsme uzavřeli smlouvu o závodní péči pro pracovníky MAJÁKU.



Společná schůzka



Pergola



UŽIVATELÉ SLUŽBY

V roce 2010 poskytl MAJÁK službu 14 mladým lidem a 1 dítěti, z toho bylo 9 chlapců a 5 dívek.

Sedm obyvatel studovalo výuční obory: obchodní činnost (2x), sociálně-právní činnost (2x), dispečer, servírka a pomocný kuchař.

Šest obyvatel pracovalo a jedna dívka byla s dcerou na mateřské dovolené.

Ke svým letošním úspěchům radíme fakt, že druhá obyvatelka dostala přidělen magistrátní byt.

Statistické údaje o poskytnuté službě v roce 2010	
Počet uživatelů	14
Dívky	9
Chlapci	5
Průměrný věk uživatelů	19,5 let
Průměrné využití služby (v měsících)	6
Studenti	7
Pracující	6
Matky s dítětem	1/1
Podíl uživatelů z dětského domova	43%
Trvalé bydliště v Praze	72%



ČINNOST DOMOVA NA PŮL CESTY MAJÁK

Posláním Domova na půl cesty MAJÁK je usnadnit začátek samostatného života sociálně znevýhodněným mladým lidem, kteří opouštějí zařízení náhradní výchovné péče, nebo v nich prožili část svého života. MAJÁK poskytuje bydlení v domácím prostředí, sociální poradenství a další služby. Prostřednictvím individuálního přístupu pracovníků, dobrých mezilidských vztahů a respektování jedinečnosti každého člověka tak motivuje mladé lidi k tomu, aby překonali sociální znevýhodnění, dokázali se postupně obejít bez pomoci sociálního systému a uměli žít v souladu se společenskými normami.

Okruh osob, kterým je služba určena

- mladým lidem ve věku 18-26 let, kteří opouštějí zařízení náhradní výchovné péče (dětské domovy, dětské domovy se školou, diagnostické a výchovné ústavy, Klokánky, SOS dětské vesničky) nebo v nich prožili část života.
- těhotným dívkám, maminkám s 1-2 dětmi (max. 5 let věku každého dítěte), které jsou ve věku 18-26 let a opouštějí zařízení náhradní výchovné nebo v nich prožily část života.

Cílem MAJÁKU

je podpora mladých lidí v těchto oblastech:

- Být samostatný ve vedení vlastní domácnosti
- Být schopen hospodařit s vlastními financemi
- Být samostatný ve vyřizování běžných záležitostí
- Dokončit studijní obor, popř. pokračovat ve studiu
- Získat pracovní dovednosti a pracovní uplatnění
- Mít navázané vztahy s blízkými osobami



POSKYTOVANÉ SLUŽBY

Základní služby:

- Bydlení na dobu až 2 let
- Sociální poradenství
- Asistence při vyřizování běžných záležitostí (jednání s úřady, soudy, operátory, bankami, dopravními podniky atd.)
- Asistence při vedení domácnosti a financí
- Podpora při studiu
- Pomoc s hledáním pracovního uplatnění
- Podpora kontaktů s rodinou i jinými osobami
- Pomoc při využívání běžně dostupných služeb
- Zprostředkování lékařské a psychologické péče

Další bezplatné služby:

Využívání počítače s internetem, WIFI síť v bytech

Půjčování kuchyňských elektrospotřebičů a sportovního vybavení do domácností.

Možnost duchovní péče

ZÁSADY pro poskytování sociální služby v MAJÁKU

- Bezpečné a přátelské prostředí
- Podpora samostatnosti obyvatele směřující k tomu, aby se nestal závislý na poskytovaných službách
- Dodržování práv obyvatel
- Respektování potřeb, přání a rozhodnutí obyvatelů



Tady bydlí kluci

Jak to u nás vypadá

- 5 samostatných dvoulůžkových bytů 1+kk, celkem 10 lůžek
- Každý byt má vlastní koupelnu se sprchovým koutem a WC
- Každá byt je vybavený nábytkem (postel, šatní skříň, stůl, židle, poličky a další)
- Společenská místnost v budově MAJÁKU
- Společná trouba
- Venkovní posezení před domem, pergola a zahrada

Podmínkou poskytování služby je:

- Samostatnost obyvatele
- Zaměstnání nebo studium během pobytu
- Dodržování Smlouvy a Domovního řádu
- Plnění stanovených cílů spolupráce
- Pravidelné hrazení služby

Jak služba probíhá

- Smlouva je uzavírána na dobu určitou, nejdéle na 12 měsíců, s možností prodloužení.
- Těhotným dívkám a maminkám poskytujeme službu na omezenou dobu 6-12 měsíců.
- Každý obyvateľ má svého pracovníka – průvodce, se kterým se jednou týdně schází a sestavují individuální plán (cíle, kterých chce obyvateľ dosáhnout během pobytu v MAJÁKU).



Pokoj holek

PRACOVNÍ TÝM

Mgr. Eva Mikulecká
předsedkyně sdružení

Mgr. Zuzana Grygová
vedoucí MAJÁKU

Mgr. Gabriela Federlová
zástupkyně vedoucí

PhDr. Leona Němcová
supervizorka

Lukáš Hrdlička, Dis
sociální asistent

Mgr. et. Bc. Ilona Trnková
sociální asistentka

Roman Federle
správce budovy

účetní kancelář Dalesta
ing. Eva Mlezivová a Helena Blažejová

PC servis – firma CA-ST
Radovan Svoboda a Lukáš Janda

Michal Žilka
sociální asistent, aktualizace webu

ing. Lenka Fulínová
mzdová účetní



Pracovní tým

FINANČNÍ ZPRÁVA 2010

Výnosy k 31.12. 2010	
	částka v Kč
MPSV	1 147 000,00
Magistrát hl.m.Prahy – sociální služby	382 500,00
Magistrát hl.m.Prahy - PK	270 000,00
Úřad městské části Praha 4	150 000,00
Úhrady uživatelů	257 498,00
Nadační fond Veolia	200 000,00
Veřejná sbírka	199 692,00
Sbírka - Skotsko	18 803,87
ADV Communication s.r.o.	15 000,00
Dary soukromých osob	4 600,00
Gymnázium Ohradní - sbírka	3 300,00
Úroky	138,98
CELKEM	2 648 532,85

Náklady k 31.12.2010	
	částka v Kč
Osobní náklady celkem	1 464 094,00
mzdové náklady – pracovní smlouvy	1 012 858,00
odvody – zdravotní a sociální poj.	345 766,00
mzdové náklady – DPP	64 898,00
ostatní osobní náklady	40 572,00
Materiálové náklady celkem	377 197,00
DHM do 40 tis.	192 252,00
kancelářské potřeby	100 643,00
spotřebované nákupy	54 581,00
potraviny	13 941,00
nákup software	7 820,00
ostatní materiál na programy	4 960,00
pohonné hmoty	3 000,00

Nemateriální náklady celkem	755 080,53
energie	149 670,00
telefony, internet, další spoje	88 754,42
opravy a udržování	39 764,00
ostatní služby	145 002,00
školení	28 524,00
pojištění	24 744,00
příspěvky	170 109,28
nájemné	90 010,00
cestovné	9 280,00
bankovní poplatky	9 222,83
Účetní odpisy	295 614,00
CELKEM	2 891 985,53

Hospodářský výsledek	
Celkem výnosy	2 648 532,85
Celkem náklady	2 891 985,53
Hospodářský výsledek	- 243 452,68
kompenzováno ziskem z minulých let	

Aktiva	
	částka v Kč
stavby	7 663 043,20
dopravní prostředky	626 500,00
kancelářské vybavení	883 391,91
finanční hotovost	6 903,00
bankovní účty	677 798,42
SOUČET	9 857 636,53

Pasiva	
	částka v Kč
oprávky k HM	2 252 258,91
závazky zaměstnanci	94 987,00
závazky státní orgány	50 419,53
závazky jiné	300 000,00
vlastní jmění	1 512 100,95
fondy	424 615,54
zisk z minulých let	5 466 707,28
hospodářský výsledek 2010	- 243 452,68
SOUČET	9 857 636,53

PODĚKOVÁNÍ

Děkujeme všem, kteří nám v roce 2010 pomohli:

Marcela Dvořáková
 Jakub Bažant
 Eva Mlezivová
 Lenka Fulínová
 Roman Federle
 Monika Dolejšová
 Gabriela Pospíšilová
 Irena Košíčková
 Naděžda Pohreichová
 Ilona Jindrová
 Helena Tolarová
 Lukáš Janda
 Petr Gryga
 Jana Krajčíříková

Domov na půl cesty MAJÁK podporuje:





Domov na půl cesty MAJÁK

U Michelského mlýna 25

140 00 Praha 4 – Michle

Tel: 241 410 618

www.enyamajak.cz